

## 新三板基金周报（20200705）

---精选层打新周三板相对低迷 A 股火爆

### A、东源嘉盈对新三板投资的思考：

- 一、新三板全面深改正式实施，新三板市场拉开类交易所功能的精彩序幕
- 二、新三板投资迎来二级市场投资（精选层）和类 PE 投资（创新层与基础层）新时代
- 三、新三板全面深改正式实施引发部分挂牌公司再度交易活跃、价值重估

表 全面深改正式实施以来(2019、12、30-)新三板中表现活跃的企业（日均成交额超 20 万元）

序号	证券代码	证券简称	日均成交额 (万元)	涨幅	序号	证券代码	证券简称	涨幅	日均成交额 (万元)
1	835185.0C	贝特瑞	<b>1580.86</b>	73.71%	1	837344.0C	三元基因	<b>886.81%</b>	129.86
2	831550.0C	成大生物	<b>1318.42</b>	19.47%	2	833234.0C	美创医疗	<b>295.12%</b>	32.87
3	834082.0C	中建信息	<b>1255.96</b>	56.34%	3	832047.0C	联洋新材	<b>283.66%</b>	49.13
4	430335.0C	华韩整形	<b>866.73</b>	78.96%	4	831187.0C	创尔生物	<b>280.62%</b>	160.49
5	830899.0C	粤开证券	<b>633.35</b>	11.18%	5	870702.0C	点触科技	<b>270.94%</b>	49.12
6	831129.0C	领信股份	<b>554.96</b>	48.49%	6	430193.0C	微传播	<b>246.53%</b>	240.68
7	430609.0C	中磁视讯	<b>498.97</b>	-67.61%	7	430046.0C	圣博润	<b>246.34%</b>	450.02
8	430005.0C	原子高科	<b>484.40</b>	35.87%	8	830815.0C	蓝山科技	<b>218.40%</b>	348.06
9	430046.0C	圣博润	<b>450.02</b>	246.34%	9	430476.0C	海能仪器	<b>214.29%</b>	24.08
10	832149.0C	利尔达	<b>433.93</b>	65.00%	10	831074.0C	佳力科技	<b>188.27%</b>	35.29
	899002.CSI	做市指数	<b>18,442.96</b>			899002.CSI	做市指数	<b>24.52%</b>	

### 四、目前新三板估值较创业板、中小板具相对优势

表：最新市盈率比较（2019 年报实现净利润超过 500 万元，A 股剔除银行、两桶油）

项目	全部 A 股 (3304 家)	上证 A 股 (1422 家)	深证 A 股 (388 家)	创业板 (683 家)	中小板 (811 家)	新三板 (2237 家)	新三板创新层(做市转让 141 家)
市盈率	23.93	20.42	19.50	52.99	34.20	18.22	20.48

五、2020 年 7 月 1 日，精选层企业正式开始申购，未来两周还将密集发行申购，预计首批共有 32 家精选层企业将集中挂牌，精选层来了！

六、现阶段我们专注于选择创新层做市类新兴行业的优质企业进行投资，未来将延伸至精选层标的

## B、周报情况

### 1、新三板市场数据

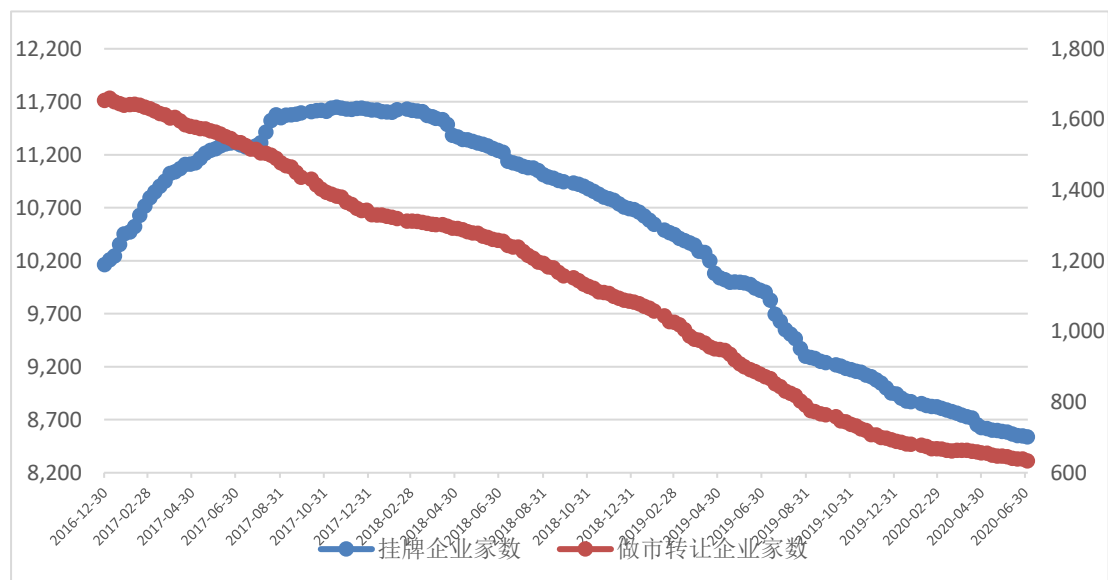
#### ● 市场规模数据

截至 2020 年 7 月 3 日，新三板挂牌企业总数为 8539 家，其中集合竞价交易的有 7905 家，做市转让 634 家。新三板延续提质增效之旅。2020 年 4 月 27 日精选层开始接受申报材料，截至本周末累计有 70 家企业停牌申报精选层并获股转公司受理，其中 32 家已获股转公司审核通过并全部获证监会核准（这 32 家也已全部安排发行，预计将在 7 月下旬集中挂牌），1 家已获股转公司问询，其余 37 家均因要更新 2020 年中报数据而处中止状态。股转公司快节奏的审核、发行工作暂告一段落，优质企业在新三板绽放的时代已经来临！

当周新增挂牌公司概况

项目	按转让方式		按市场分层		合计
	做市转让	集合竞价	基础层	创新层	
挂牌公司家数	634	7905	7351	1188	8539
当周新增家数	-5	-2	-6	-1	-7
总股本（亿股）	824.09	4639.45	4081.47	1382.07	5463.54
流通股本（亿股）	524.87	2748.77	2445.88	827.77	3273.65

2017 年以来每周挂牌企业家数和做市转让企业家数变化图



#### ● 市场交易数据

本周市场成交额上升 53.84%，市场成交量上升 81.49%。上周因有端午节假期仅 3 个交易日，为方便对比，若取三日平均数模拟计算一周（五个交易日）情况，模拟市场总成交额环比减少 7.69%，模拟市场总成交数量环比增加 8.9%。本周市场交易显得低迷，仅

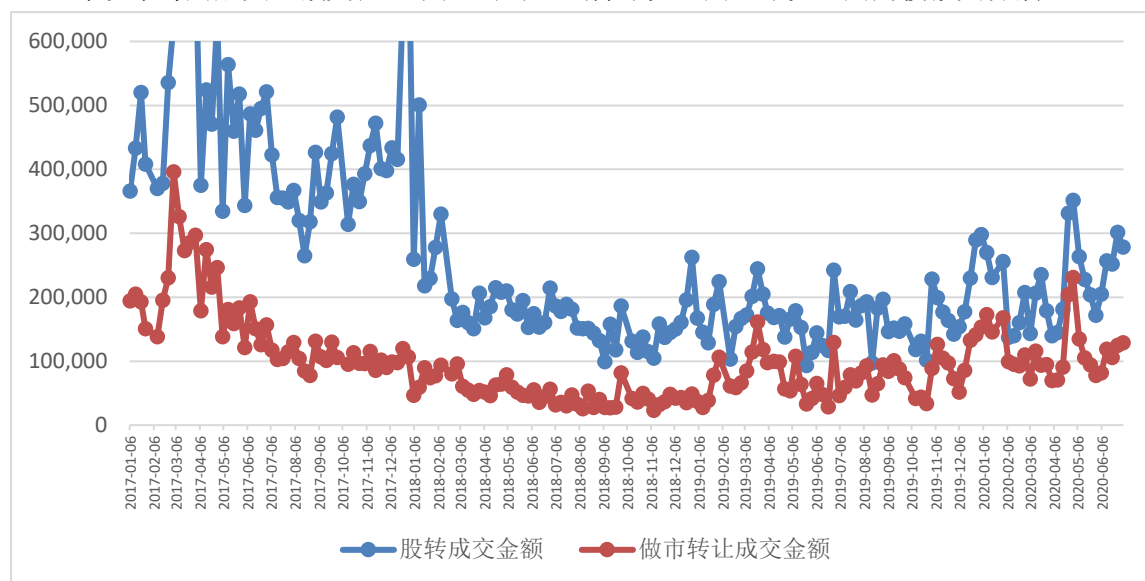
模拟做市转让交易额略增 3.27%，而模拟集合竞价交易额下降 15.42%，在不少活跃个股停牌申报精选层情况下，市场总体处不活跃状态。

本周做市转让盘中交易集中度略有上升，做市交易额成交前 20 名占比为 65.96%，成交独大的个股仍为**华韩整形**，其占比升至 17.43%。**华韩整形**已连续四周位列做市转让交易额榜首位置，打破自成生物、贝特瑞等交易活跃个股陆续停牌后做市交易成交独大的个股基本每周都在变化的规律。

当周市场交易概览（累计数按新政实施后数据统计）

项目	当周	比上一交易周增加%	本年累计	模拟上周	模拟同比增加%
成交数量（万股）	70671.17	81.49%	1195670.84	<b>64898.23</b>	<b>8.90%</b>
其中：做市转让	30890.97	107.91%	539155.8	<b>24762.73</b>	<b>24.75%</b>
集合竞价	39780.19	65.19%	656515.04	<b>40135.48</b>	<b>-0.89%</b>
成交金额（万元）	278514.2	53.84%	5193887.68	<b>301731.83</b>	<b>-7.69%</b>
其中：做市转让	128797.93	72.12%	2761145.89	<b>124716.78</b>	<b>3.27%</b>
集合竞价	149716.27	40.96%	2432741.79	<b>177015.05</b>	<b>-15.42%</b>

2017 年以来每周成交金额变化（单位：万元 剔除不完整周或不完整周为模拟交易额）



当周做市类交易额（盘中交易）成交前 20 名

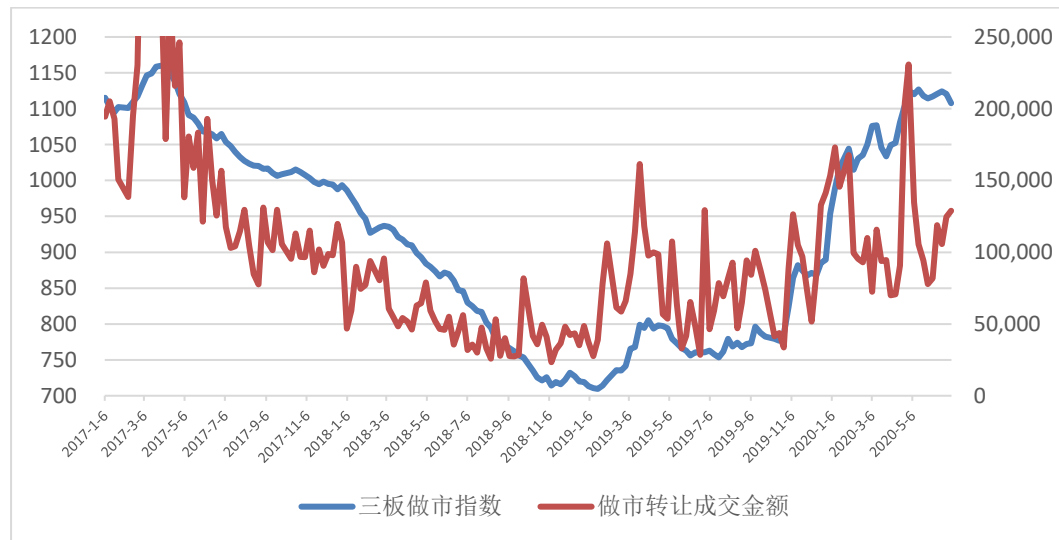
证券代码	证券名称	成交额(万元)	成交量(万股)	成交均价	涨跌幅(%)	做市券商家数	占做市交易额比重
430335.OC	华韩整形	17,995.40	1,027.53	17.51	12.65	10	17.43%
834082.OC	中建信息	5,876.49	170.30	34.51	-5.64	14	5.69%
430609.OC	ST 中磁	5,846.73	4,631.36	1.26	-77.96	9	5.66%
830899.OC	粤开证券	4,727.12	2,758.68	1.71	2.89	32	4.58%
834793.OC	华强方特	4,324.46	403.84	10.71	-16.75	35	4.19%
832898.OC	天地壹号	3,051.19	138.48	22.03	6.93	4	2.95%
430139.OC	华岭股份	2,801.76	375.52	7.46	-7.22	17	2.71%

831129.OC	领信股份	2,597.32	432.51	6.01	-5.29	6	2.52%
430075.OC	中讯四方	2,424.78	764.54	3.17	3.23	6	2.35%
831546.OC	美林数据	2,409.38	243.81	9.88	-4.88	4	2.33%
836964.OC	航天华世	2,234.13	688.45	3.25	-2.64	4	2.16%
833575.OC	康乐卫士	2,083.43	84.41	24.68	5.43	2	2.02%
832149.OC	利尔达	1,899.20	379.48	5.00	-4.30	9	1.84%
430394.OC	伯朗特	1,779.07	225.72	7.88	-1.64	6	1.72%
833694.OC	新道科技	1,563.05	269.32	5.80	2.33	25	1.51%
836346.OC	亿玛在线	1,369.15	175.07	7.82	-8.23	5	1.33%
832645.OC	高德信	1,357.77	92.21	14.73	-4.91	11	1.31%
836800.OC	海钰生物	1,354.42	215.76	6.28	-15.61	11	1.31%
430074.OC	德鑫物联	1,216.87	112.34	10.83	-3.58	12	1.18%
832586.OC	圣兆药物	1,201.96	82.35	14.59	-4.46	6	1.16%
	合计	68,113.67	13,271.68				65.96%

## 2、新三板指数分析

本周三板成指继续上涨 0.27%，收于 1003.68 点，连续两周站在千点之上！三板做市指数继续下跌 1.17%，收于 1107.72 点。本周为新三板正式受理精选层申报第十周，三板做市指数继续下降，三板成指维持升势，整体成交略显低迷，这与不少前期活跃个股陆续停牌申报精选层有关。截至 7 月 3 日，已有 29 家核准的精选层公司公布发行公告，剩余 3 家也将在下周发布发行公告，这 32 家企业预计将在 7 月下旬集中挂牌！精选层开市在即，优质企业在新三板绽放的时代来临！

2017年以来每周三板做市指数与做市转让总成交额走势对比图（剔除不完整周或不完整周为模拟交易额）



当周新三板指数概况

证券代码	证券简称	周收盘价	周涨跌幅%	周成交量（万股）	周成交额（万元）
899001.CSI	三板成指	1,003.68	0.27	29,072.04	153,931.54
899002.CSI	三板做市	1,107.72	-1.17	21,718.76	94,778.94

本周盘中交易成交额居前的仍主要是创新层做市类股票。本周盘中交易涨幅居前的个股（日均成交额超过 20 万元）在分层和交易方式上的特征差异并不明显。

当周新三板成交额前 10 名

证券代码	证券简称	收盘价（元）	涨幅%	成交额（万元）	转让方式	所属分层
430335.OC	华韩整形	19.15	12.65	<b>17,995.40</b>	做市交易	创新层
834082.OC	中建信息	34.11	-5.64	<b>5,876.49</b>	做市交易	创新层
430609.OC	ST 中磁	0.80	-77.96	<b>5,846.73</b>	做市交易	基础层
830899.OC	粤开证券	1.78	2.89	<b>4,727.12</b>	做市交易	创新层
834793.OC	华强方特	11.18	-16.75	<b>4,324.46</b>	做市交易	创新层
430193.OC	微传播	16.98	-10.63	<b>3,509.21</b>	集合竞价	创新层
832898.OC	天地壹号	23.44	6.93	<b>3,051.19</b>	做市交易	创新层
430139.OC	华岭股份	7.07	-7.22	<b>2,801.76</b>	做市交易	创新层
838804.OC	恒泰科技	20.00	8.11	<b>2,769.39</b>	集合竞价	创新层
831129.OC	领信股份	5.91	-5.29	<b>2,597.32</b>	做市交易	创新层

当周新三板涨幅前 10 名（日均成交额超过 20 万元）

证券代码	证券简称	收盘价（元）	涨幅%	成交额（万元）	转让方式	所属分层
837472.OC	他趣股份	6.52	<b>48.52</b>	132.46	做市交易	创新层
834376.OC	冠新软件	13.99	<b>45.58</b>	785.49	集合竞价	基础层
838618.OC	绿禾科技	11.90	<b>33.71</b>	619.60	集合竞价	基础层
837023.OC	芭薇股份	19.45	<b>29.67</b>	399.87	集合竞价	创新层
831319.OC	绿蔓生物	6.15	<b>26.54</b>	911.41	做市交易	创新层
872808.OC	曙光节能	44.00	<b>25.71</b>	246.95	集合竞价	创新层
872093.OC	大地牧业	9.88	<b>24.59</b>	109.24	集合竞价	创新层
832021.OC	安谱实验	45.60	<b>23.87</b>	156.27	集合竞价	基础层
830803.OC	新松医疗	5.69	<b>23.70</b>	414.01	集合竞价	基础层
839955.OC	美的物业	99.19	<b>21.36</b>	1,200.82	做市交易	基础层

盘后协议转让占比略有下降。本周盘后协议转让成交 11.1 亿元，占股转总成交 27.85 亿元比重降为 39.86%。

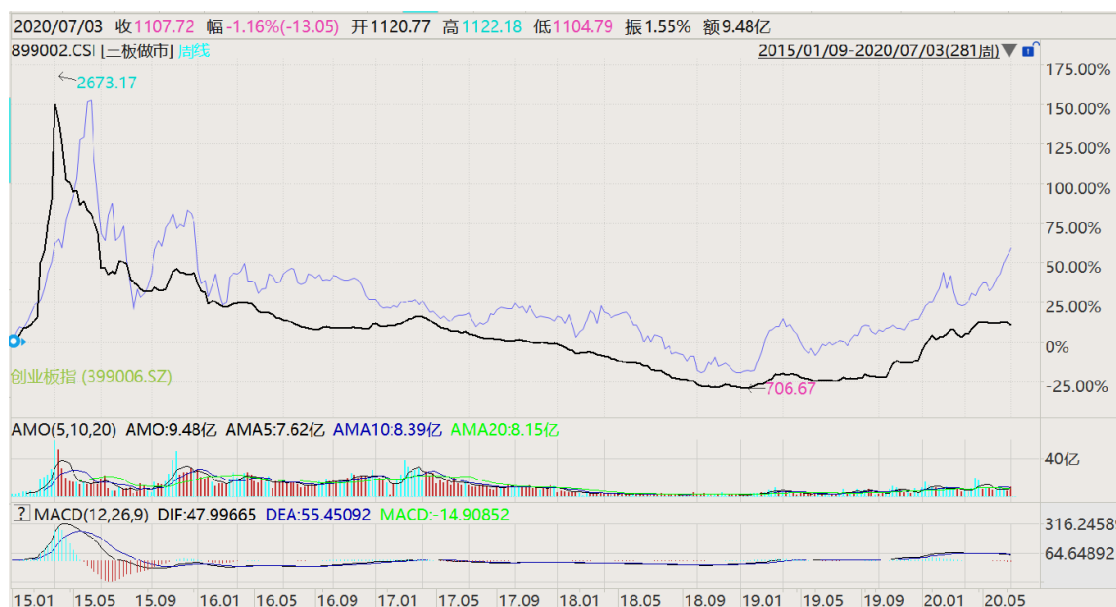
当周盘后协议转让成交情况（亿元）

日期	周一	周二	周三	周四	周五	合计
盘后协议转让成交	2.18	2.00	1.81	2.44	2.68	11.10
股转成交	5.7	6.08	4.86	5.67	5.54	27.85
盘后协议转让占比	38.25%	32.89%	37.24%	43.03%	48.38%	39.86%

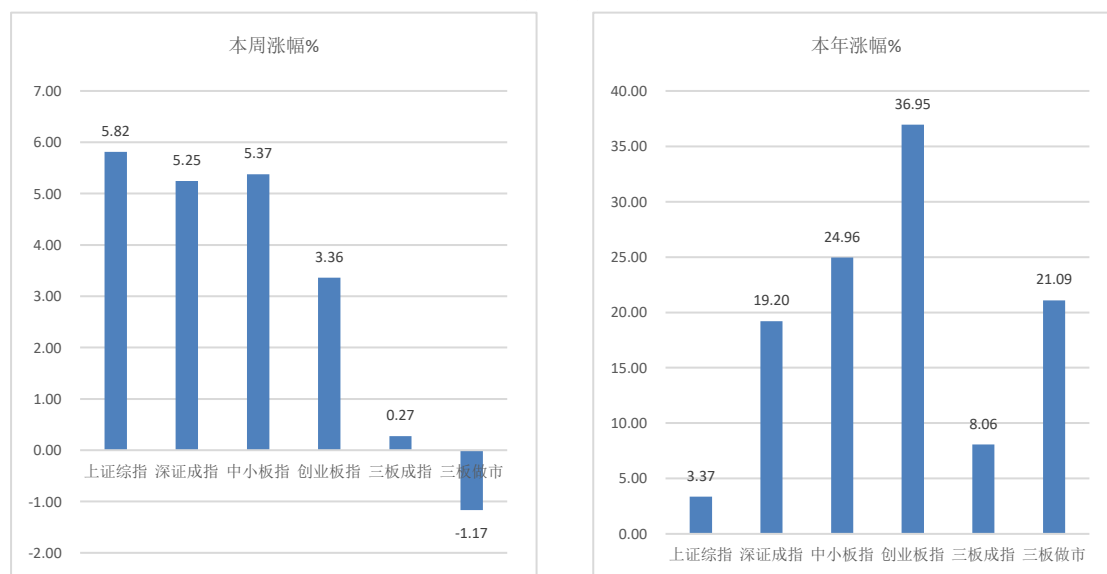
当周创业板指继续上涨3.36%，三板做市指数下降1.17%，走势较创业板指数走势明显弱，两者走势敞口继续大幅扩大，估值差异幅度也扩大。年初以来涨幅显示创业板指继续大幅领先于三板做市指数，中小板指也首周领先于三板做市指数。

当周三板做市指数继续下跌整理，走势全面弱于 A 股主要指数，主要在于三板强势股票大多已停牌申报精选层。本周外围主要股指除英国富时 100 略调整外其余均出现反弹，市场不惧疫情出现反复及美国与欧盟的关税战。A 股亦继续较强势反弹，在国内经济数据好转、央行释放继续宽松的信号、证券公司转融通业务保证金提取比例限制取消等利好消息影响下，市场全面活跃，特别是在中信证券与中信建投合并的朦胧消息影响下，券商股票掀涨停潮并引发大金融板块交易火爆。A 股在富时罗素全球股票指数系列中的纳入因子提升，引发本周北向资金继续大幅流入约 289 亿元。本周上证综指、中小板指、深圳成指、创业板指分别上涨 5.82%、5.37%、5.25%、3.36%，A 股市场日均成交额大幅升至 9200 亿附近，其中周四、周五两天成交额均突破万亿元。

三板做市指数与创业板指周线对比



主要指数涨幅图



### 3、主要政策及事件

#### (1) 32家公司募资百亿 精选层第一方阵集结

全国股转公司官网数据显示，截至7月2日，共有32家新三板公司精选层挂牌申请获得通过。这32家公司2019年归属挂牌公司股东净利润均值为8146万元，此次公开发行募资总金额达100亿元，平均每家3.13亿元。全国股转公司自6月22日起未再发布精选层挂牌申请的审议公告。由此，32家获挂牌委通过的企业如公开发行均获成功，将组成未来精选层的第一方阵。

#### (2) 新三板合格投资者账户累计超130万户 6月30日一天新增4万户

全国股转公司披露，截至6月30日，新三板合格投资者账户累计达130.8万户，较6月初增长了30多万户。其中，7月1日精选层开始“打新”前夕，6月30日一天新增4万户。

#### (3) 数据显示中国经济逐步回暖

工业企业效益状况持续改善。5月全国规模以上工业企业利润总额同比增长6.0%，为今年以来首次转正。成本上升压力明显缓解，石油加工、电力、化工、钢铁等重点行业利润改善明显。1-5月，全国规模以上工业企业利润总额同比降19.3%，为连续第三个月收窄。国家统计局称，疫情影响下市场需求依然偏弱，利润回升的持续性还需进一步观察。

财政部：5月国有企业营业总收入环比增长4%，恢复至去年同期水平的98.6%；利润总额环比增长251.1%，恢复至去年同期水平的94.5%；5月末，国有企业资产负债率64.6%，增长0.4个百分点。

国家统计局：6月制造业稳步恢复，基本面继续改善，医药、有色等制造业新订单指数和生产指数均明显高于5月，但不确定因素依然存在，外部市场依然存在变数；非制造业活动为连续四个月回升，多数行业生产经营持续恢复，但文化体育娱乐和居民服务业复苏仍然困难。

中国6月官方制造业PMI为50.9，预期50.4，前值50.6；其中，生产指数、新订单指数分别为53.9、51.4，均高于临界点。6月非制造业PMI为54.4，前值53.6；综合PMI为54.2，前值53.4。

中国6月财新制造业PMI为51.2，为今年以来最高，连续两个月处于扩张区间，预期50.5，前值50.7。

6月财新中国服务业PMI为58.4，创2010年5月以来新高，连续两个月处于扩张区间，预期53.2，前值55.6。6月财新中国综合PMI为55.7，创2010年12月以来新高，前值54.5。

#### **(4) 证券公司转融通业务保证金提取比例限制取消**

证金公司修改《转融通业务保证金管理实施细则（试行）》、《转融通业务合同》，**取消证券公司转融通业务保证金提取比例限制。**

#### **(5) 中央深改委会议召开**

中央全面深化改革委员会第十四次会议审议通过《国企改革三年行动方案（2020—2022年）》、《关于深化新一代信息技术与制造业融合发展的指导意见》、《深化农村宅基地制度改革试点方案》。会议指出，今后3年是国企改革关键阶段，要抓重点、补短板、强弱项，推进国有经济布局优化和结构调整。

加快推进新一代信息技术和制造业融合发展，以智能制造为主攻方向，加快工业互联网创新发展，加快制造业生产方式和企业形态根本性变革，夯实融合发展的基础支撑，健全法律法规，提升制造业数字化、网络化、智能化发展水平。

要高度重视新一代信息技术在医药卫生领域应用，重塑医药卫生管理和服务模式，优化资源配置、提升服务效率；对近期一些地方在疫情防控中出现的突出问题，要抓紧从体制机制上想办法、补漏洞，坚决防止疫情反弹。

深化农村宅基地制度改革，要积极探索落实宅基地集体所有权、保障宅基地农户资格权和农民房屋财产权、适度放活宅基地和农民房屋使用权的具体路径和办法，坚决守住土地公有制性质不改变、耕地红线不突破、农民利益不受损这三条底线，实现好、维护好、发展好农民权益。

#### **(6) 央行下调再贷款、再贴现利率 0.25 个百分点**

央行决定于7月1日起下调再贷款、再贴现利率0.25个百分点。调整后，3个月、6个月和1年期支农再贷款、支小再贷款利率分别为1.95%、2.15%和2.25%；再贴现利率为2%。央行还下调金融稳定再贷款利率0.5个百分点，调整后，金融稳定再贷款利率为1.75%，金融稳定再贷款（延期期间）利率为3.77%。